

# Montagevejledning

EasyPlank+, Nordic Deck og Cosmo Deck

## Inden du starter

- / Ved modtagelse kontrolleres altid at kvalitet, mængde og mål stemmer overens med det bestilte.
- / Varer som er taget i brug eller modificeret er ikke reklamberegtede.
- / Brug altid kun originale Wimex tilbehørsdele (clips, skruer m.m.).

## Akklimatisering

Vi anbefaler at man altid pakker plankerne ud for akklimatisering på brugsstedet. Plankerne vil på den måde, i løbet af ca. 72 timer, stille sig i ligevægt med den temperatur omgivelserne indebærer.

Plankerne indeholder træ, som er et levende materiale, og har derfor brug for akklimatisering for at tilpasse sig det miljø, den skal fungere i fremover. Montage sker mest hensigtsmæssigt ved temperaturer som er minimum +10 grader.

## Strøafstand

Ved almindelige gang- og opholdsarealer anbefales henholdsvis følgende **maksimal** strøafstande:

- / EasyPlank+ Maks. 600 mm C/C (massive profiler; 450 mm C/C)
- / Nordic Deck Maks. 400 mm C/C
- / Cosmo Deck Maks. 400 mm C/C

Ved kommercielt eller offentligt brug, samt montage i anden vinkel på strøerne end 90 grader, formindskes ovenstående strøafstande med min. 100 mm.

## Krav til underlaget

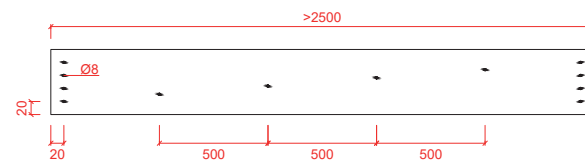
Underlaget skal være stabilt, jævnt og plant samt sikre god ventilation under terrasseplankerne (min. 25 mm mellem plankernes underside og underlaget).

## Fald/drænhuller

Sørg for at etablere fald i plankernes længderetning på min. 6,0 mm pr. løbende meter. Såfremt det ikke er muligt at etablere fald, skal der bores tilstrækkeligt med Ø8 mm drænhuller i plankernes underside, således at ophobning af vand i kanalerne undgås.

Det er vigtigt at drænhullerne placeres diagonalt i plankens længderetning, for stadig at opretholde plankens styrke og stabilitet. Placeres alle drænhuller i en lige linje midt på planken, vil det svække planken markant.

Nedenstående princip for drænhuller kan anvendes:



## Afstande

Indbyrdes afstande mellem plankerne bør være 7 mm. (T-clippen giver automatisk denne afstand). Det samme gør sig gældende ved afstande imellem endestød.

Til faste bygningsdele (murværk, stolper og lignende) bør der være min. 7 mm ved plankernes langsider og min. 15 mm ved plankernes endestød.

## Ekspansion

Planker af komposit vokser ved varme og krymper ved nedkøling. Planlæg montagen sådan, at plankerne kan vokse - henholdsvis krympe - 6 mm i længden ved temperaturudsving på 30 °C.

Bevægelseskoefficienten er 0,05 mm pr. 1 meters længde.

(En plank på 4,00 meter vil dermed vokse ca. 6 mm i længden, hvis temperaturen var 10 °C ved montagen, og temperaturen efterfølgende er 40 °C).

## Start/slut clips og T-clips

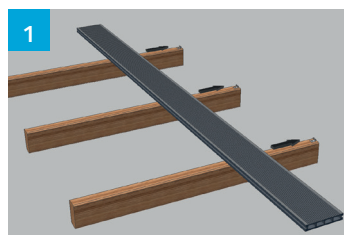
Start/slut clips fastgøres i en lige linje i plankernes længderetning, så den første planke kan skubbes på plads. Se figur 1. Der skal altid anvendes 1 stk. T-clip pr. strø.

## Endesamlinger

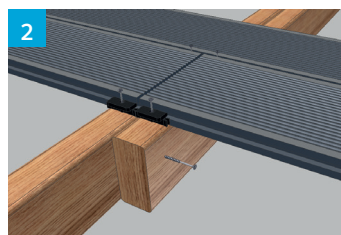
Anvend 2 stk. T-clips ved endsamlingerne. Afhængig af strøernes dimension kan det være nødvendigt at lave en laske ved endsamlingerne. Se figur 2.

## Bevægelse

For at minimere bevægelser i længderetningen, skal hver planke fikses med en rustfri skrue i midten af hvert bræt, eller i nærmeste strø. Der forbores og skrues 45 grader ned i noten, så skruen bliver skjult. Se figur 3.



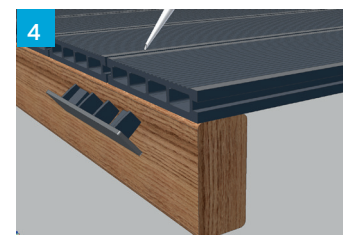
Start med at fastgøre start/slut clips i en lige linje i plankernes længderetning, og læg den første række planker.



Anvend 1 stk. T-clips pr. strø mellem plankerne indbyrdes, og anvend 2 stk. T-clips ved endsamlingerne. NB! Dobbeltstrø ved samlinger.



Sidste række planker fastgøres med start/slut clips eller med skrue på skrå (husk; bor for) ind i noten.



Afslutning og trim laves på mange forskellige måder. F.eks. med endekapper, som limes fast med en effektiv vejrfast montagelim.